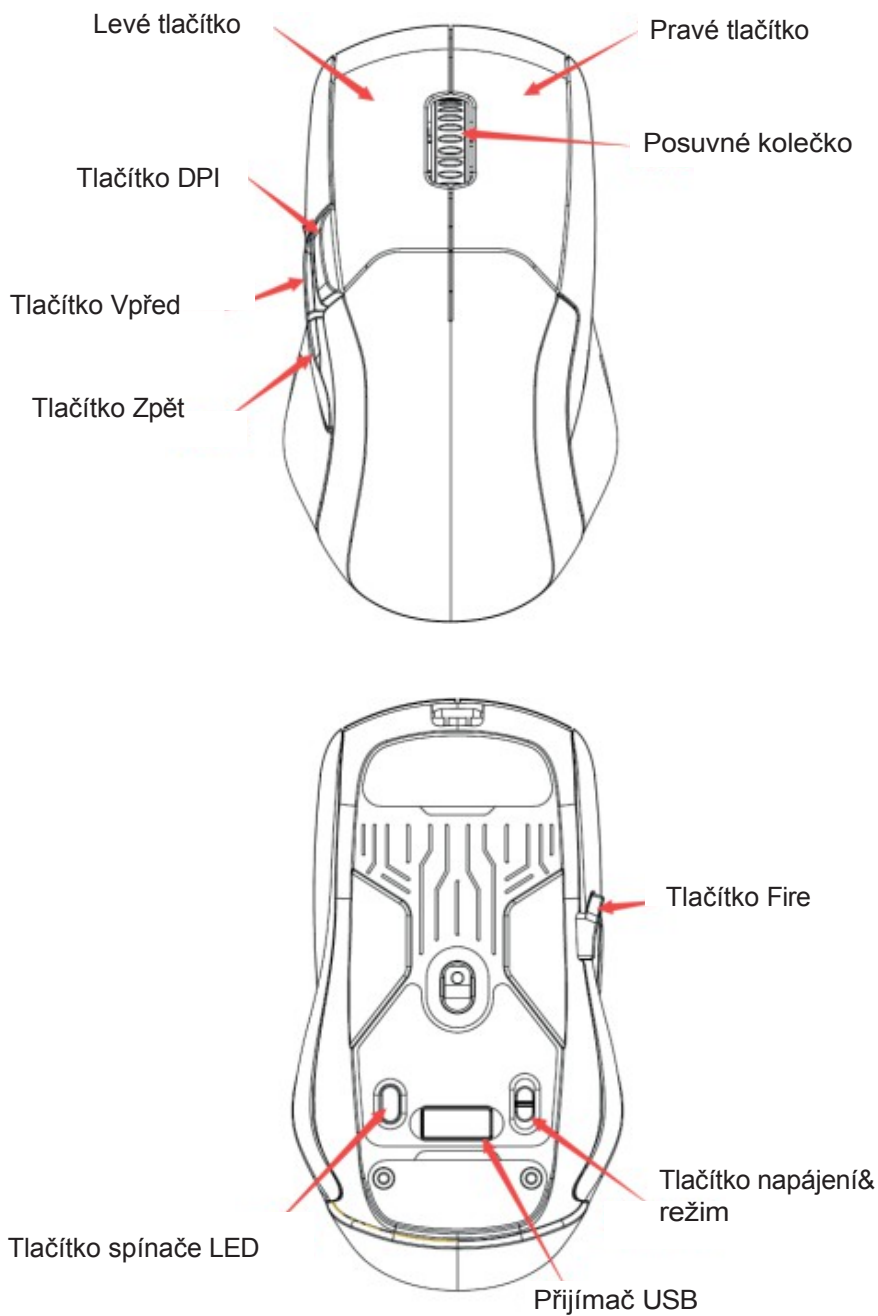


Uživatelská příručka k bezdrátové
bezdrátové
Havit MS959WB

VZHLED PRODUKTU A POPIS TLAČÍTEK



PRAVIDLA PROVOZU

1. Hodnotu DPI lze nastavit v následujícím pořadí: 800-1600-2400-3600-5000-10000DPI.

2. Výchozí barvy DPI jsou: první úroveň/červená, druhá úroveň/zelená, třetí úroveň/modrá, čtvrtá úroveň/žlutá, pátá úroveň/fialová.

3. Myš má 8 typů světelných efektů RGB:

- a. Režim barevného streamování;
- b. Režim dýchání;
- c. Pevný režim - jedna barva;
- d. Neonový režim;
- e. Režim hada
- f. Pevný režim - všechny barvy
- g. Režim vlny;
- h. Žádné světelné efekty

4. Režim podsvícení RGB lze nastavit pomocí tlačítka přepínače LED.

Pozor. Pokud v bezdrátovém režimu neprovedete během 1 minuty žádnou akci myši, světelný efekt se automaticky vypne. Pokud není provedena žádná akce myši během 6 minut, myš přejde do režimu spánku, aby se snížila spotřeba energie na minimum.

Kliknutím na libovolné tlačítko na myši se provede budíček.

5. Pracovní týden

a. Drátový režim - připojení kabelu USB-C

b. Režim 2,4 G - odpojte kabel USB od myši, pomocí tlačítka režimu přepněte na režim 2,4 G a poté vložte přijímač USB.

Pozor

Myš je předem zakódována s přijímačem 2,4G, není zde žádný nutnost překódování.

c. Režim Bluetooth - odpojte kabel od myši, tlačítkem zpět přepněte do režimu Bluetooth, indikátor DPI bude blikat modře.

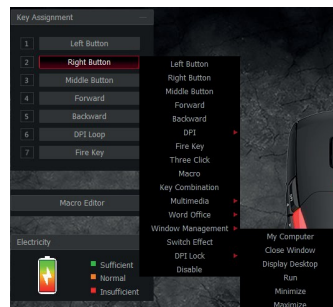
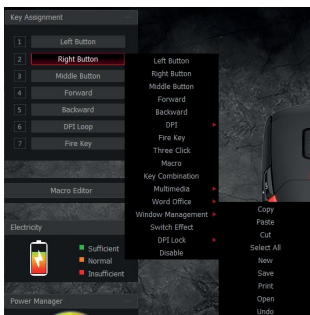
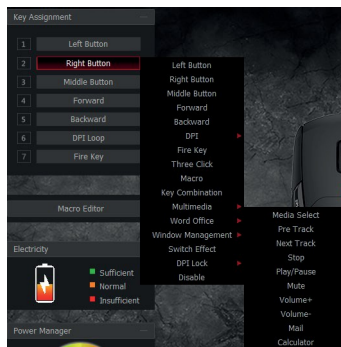
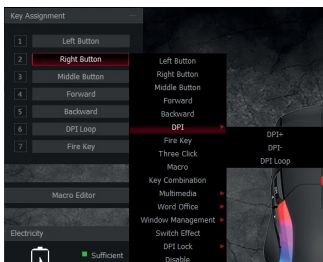
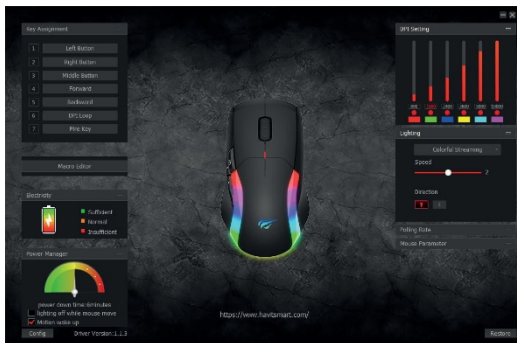
Pokud chcete myš spárovat s počítačem, zapněte v počítači funkci Bluetooth a vyhledejte název MS9S59WB,

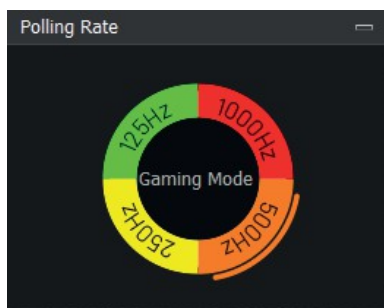
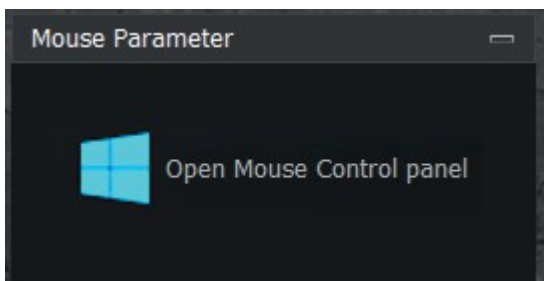
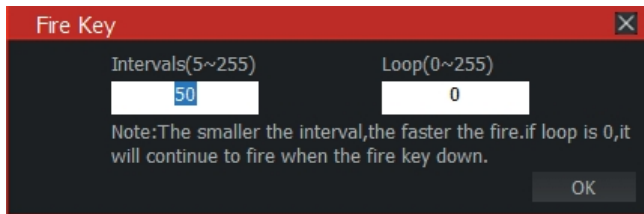
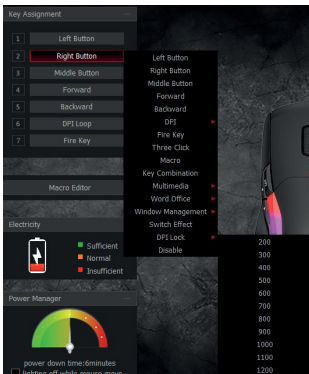
a poté klikněte na název a proveďte připojení. Pokud se spojení nepodaří navázat, stiskněte současně levé a pravé tlačítko a rolovací kolečko a podržte je po dobu 3 sekund, abyste vstoupili do režimu párování.

6. Nabíjení - pokud je napětí baterie myši nižší než 3,4 V, podsvícení RGB se vypne. Pracovní podsvícení myši bliká červeně. Myš je pak nutné znovu nabít. Během nabíjení bude myš svítit červeně a po úplném nabití zeleně. Když napětí klesne pod 3,2 V, myš přestane pracovat.

Další funkce myši naleznete na webových stránkách:
<http://www.havit.hk/downloads/>.

POPIS HLAVNÍHO ROZHRANÍ A FUNKCÍ





1. Levé tlačítko: Funkce levého tlačítka
2. Pravé tlačítko: funkce pravého tlačítka
3. Prostřední tlačítko: funkce prostředního tlačítka
4. Tlačítko Zpět návrat na předchozí stránku
5. Tlačítko Vpřed: přechod na další stránku
6. DPI+: přepnutí na vyšší hodnotu DPI bez přepnutí smyčky
7. DPI-: přepnutí na nižší hodnotu DPI, bez přepínače smyčky
8. Tři série: Ekvivalent trojího kliknutí na levou klávesu.
9. Tlačítko Fire: Rychlost lze nastavit v softwaru pro tlačítko myši.
10. Kombinace kláves: přizpůsobení kláves Ctrl, Shift, Alt, Win a libovolné klávesy.

kombinovat funkce tlačítek (podpora 3 nejzazších řesetů, například Ctrl + A + B).

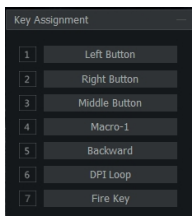
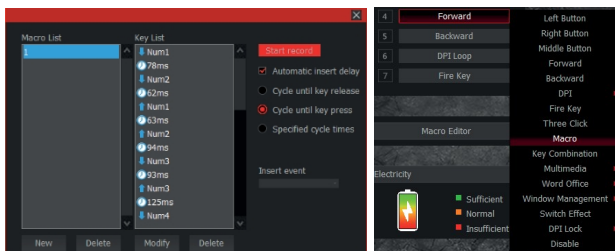
11. Mediální funkce: Média, Výběr, Předchozí skladba, Další skladba, Stop, Přehrát/Pauza, Ztlumit, Hlasitost+, Hlasitost-, Pošta, Kalkulačka, Můj počítač a Domů.

12. Word office: Kopírovat, Vložit, Vyjmout, Vybrat vše, Nový, Uložit, Tisknout, Otevřít, Zrušit.

13. Windows:Můj počítač, Zavřít okno, Zobrazit plochu, Spustit, Minimalizovat, Maximalizovat.
14. DPI: DPI+, DPI- a smyčka DPI
15. Zámek DPI v rozsahu 200-1200 pro uzamčení libovolné hodnoty DPI.
16. Frekvence návratu myši: volitelná: 125HZ/250HZ/500HZ/1000HZ.
17. Rychlost myši: nastavení rychlosti myši
18. Rychlost rolovacího kolečka myši: nastavení rychlosti kolečka rolovací myš
19. Rychlost dvojkliku: nastavení rychlosti dvojkliku myši.

Funkce makrokláves - tato funkce umožňuje spravovat libovolné klávesy klávesnice, dobu jejich odezvy a počet jejich cyklů.

- a. Kliknutím na "Create" (Vytvořit) vytvoříte nový soubor, například a,b,c
***.
- b. Zvolte dobu zpoždění a dobu cyklu.
- c. Kliknutím na možnost "Spustit nahrávání" spustíte funkci nahrávání pro libovolné klávesy klávesnice. Zaznamenané klávesy se zobrazí v editačním poli funkce makra.
- d. Po dokončení nahrávání klikněte na tlačítko "zastavit nahrávání".
- e. Chcete-li změnit obsah záznamu, proveďte následující změny v možnostech makra :
 - Vložení události: vložení příslušného obsahu do okna vybrané místo
 - Odstranit: Smazat vybraný obsah
 - Modify: změna hodnoty zpoždění a opětovné zadání tlačítko
- f. Po dokončení nahrávání jednoduše ukončete rozhraní pro nahrávání maker, není třeba klikat na potvrzovací tlačítka.
- g. Provádění makro funkcí, např. tlačítko myši 4 nastavené na "makro funkce", po dokončení nahrávání stiskněte tlačítko myši 4 pro přehrání nahraného obsahu.



Nastavení DPI

1. Šest skupin DPI: převodovka 1 / převodovka 2 / zdvihy 3 / zdvihy 4 / stánek 5 / stánek 6, kontrola volby

2. Nastavení DPI: nastavení 6 skupin hodnot DPI, nastavení od 200 ~ 10000DPI.

Nastavení podsvícení

8 typů světelných efektů: barevný tryskový režim --- dýchací režim --- hadí režim --- barevný pevný režim --- vlnový režim --- žádný

Odinstalujte stránku

Otevřete ovládací panel, vyberte možnost "Přidat nebo odebrat programy", najděte položku "MS959WB Gaming Mouse" a klikněte na tuto možnost.

"Smazat.

Zjednodušené prohlášení o shodě

Výrobce: GUANGZHOU HAVIT TECHNOLOGY COMPANY LIMITED

Adresa: OOM R. 1305-1308, POLY WORLD TRADE CENTER, PHASE 2, C BUILDING, XINGANGDONG ROAND, HAIZHU DISTRICT, GUANGZHOU, CHINA

Výrobek:bezdrátové bezdrátové

Model: MS959WB

Rádiová frekvence:2402-2480MHz

Max. výkon rádiové frekvence:8.2dBm

Tento výrobek je v souladu se směrnicí Evropského parlamentu a Rady 2014/53/EU ze dne 16. dubna 2014 o harmonizaci právních předpisů členských států týkajících se dodávání rádiových zařízení na trh a o zrušení směrnice 1999/5/ES.

Prohlášení o shodě je k dispozici na adrese:

<https://files.innpro.pl/Havit>

Bezpečnostní opatření:

1. Před nabíjením zkontrolujte, zda jsou kontakty zařízení čisté.
2. Nikdy nenechávejte zařízení během používání a nabíjení bez dozoru.
3. Zajistěte, abyste mohli zařízení v případě nouze rychle odpojit od zdroje napájení.
4. Nikdy nevystavujte zařízení vysokým teplotám.
5. Zařízení nabíjejte na suchém a dobře větraném místě mimo dosah hořlavých materiálů a dodržujte minimální vzdálenost 1 m od ostatních objektů.
6. Při nabíjení nikdy zařízení nezakrývejte.
7. Nikdy nepoužívejte napájecí adaptéry, nabíjecí stanice, kabely atd. bez doporučení a schválení výrobce.
8. Dbejte na svůj majetek, zařízení je vybaveno články, které se obtížně hasí, vybavte se hasicím listem.

Ochrana životního prostředí



Elektronický odpad označený v souladu se směrnicí Evropské unie se nesmí ukládat společně s ostatním komunálním odpadem. Podléhá oddělenému sběru a recyklaci na určených místech. Tím, že zajistíte jeho správnou likvidaci, předejdete možným negativním důsledkům pro životní prostředí a lidské zdraví. Systém sběru použitého zařízení je v souladu s místními předpisy o ochraně životního prostředí pro likvidaci odpadu. Podrobnější informace získáte na obecním úřadě, v zařízení na zpracování odpadů nebo v obchodě, kde jste kde byl výrobek zakoupen.



Výrobek splňuje požadavky tzv. směrnic nového přístupu Evropské unie (EU), týkající se otázek bezpečnosti používání, ochrany zdraví a ochrany životního prostředí, které specifikují nebezpečí, jež by měla být zjištěna a odstraněna.

Tento dokument je překladem původní uživatelské příručky vytvořené výrobcem.

Přístroj je vybaven dobíjecí baterií, která je díky své fyzické a chemické struktuře časem a používáním stárne. Výrobce určuje maximální dobu provozu zařízení v laboratorních podmínkách, kde jsou pro přístroj optimální provozní podmínky a kde je možné přístroj baterie je nová a plně nabitá. Provozní doba ve skutečnosti se může lišit od doby deklarované v nabídce a není vadou přístroje, vadou výrobku.

Výrobek musí pravidelně udržovat (čistit) sám uživatel nebo specializované servisní středisko na náklady uživatele. Pokud v návodu k obsluze nejsou uvedeny informace o nutné cyklické údržbě nebo servisních úkonech, je třeba pravidelně, nejméně jednou týdně, vyhodnocovat odchytku fyzického stavu výrobku od fyzicky nového výrobku. Pokud je zjištěna nebo nalezena jakákoliv odchyłka, musí být neprodleně provedena údržba (čištění) nebo servisní opatření. Nebyla-li provedena řádná údržba (čištění) a nebude-li reagováno na zjištěný stav odlišnosti, může dojít k trvalému poškození výrobku. Ručitel neodpovídá za škody vzniklé v důsledku nedbalosti

Akumulátor LI-ION

Zařízení je vybaveno lithium-iontovou baterií LI ION, která díky své fyzikální a chemické struktuře časem a používáním stárne. Výrobce udává maximální dobu provozu zařízení v laboratorních podmínkách, kdy jsou pro zařízení optimální provozní podmínky a samotná baterie je nová a plně nabitá. Provozní doba ve skutečnosti se může lišit od doby deklarované v nabídce a nejedná se o vadu zařízení, ale o vlastnost výrobku. Pro zachování maximální životnosti baterie se nedoporučuje vybití baterii na méně než 3,18 V nebo 15 % celkové kapacity. Nižší hodnoty, například 2,5 V pro článek, jej trvale poškodí a na to se nevztahuje záruka. Pokud baterii nebo celé zařízení nepoužíváte déle než jeden měsíc, nabijte baterii na 50 % a každé dva měsíce pravidelně kontrolujte úroveň nabití. Akumulátor a zařízení skladujte na suchém místě, mimo dosah slunce a negativních teplot.

Akumulátor LIPO

Zařízení je vybaveno baterií LI PO (lithium-polymer), která díky své fyzikální a chemické struktuře časem a používáním stárne. Výrobce udává maximální dobu provozu zařízení v laboratorních podmínkách, kdy jsou pro zařízení optimální provozní podmínky a samotná baterie je nová a plně nabitá. Provozní doba ve skutečnosti se může lišit od doby deklarované v nabídce a nejedná se o vadu zařízení, ale o vlastnost výrobku. Pro zachování maximální životnosti baterie se nedoporučuje vybití baterii na méně než 3,5 V nebo 5 % celkové kapacity. Nižší hodnoty, například 3,2 V pro článek, jej trvale poškodí a na to se nevztahuje záruka. Pokud baterii nebo celé zařízení nepoužíváte déle než jeden měsíc, nabijte baterii na 50 % a každé dva měsíce pravidelně kontrolujte úroveň jejího nabití. Akumulátor a zařízení skladujte na suchém místě, mimo dosah slunce a negativních teplot.

Záruka

Při změnách a/nebo modifikacích výrobku zanikne záruka. Při nesprávném používání tohoto výrobku výrobce nenese odpovědnost za vzniklé škody.

Likvidace

- Likvidaci tohoto produktu provádějte v příslušné sběrně. Nevyhazujte tento výrobek s komunálním odpadem.
- Pro více informací se obraťte na prodejce nebo místní orgány odpovědné za nakládání s odpady.

Dokumentace

Tento produkt byl vyroben a je dodáván v souladu se všemi příslušnými nařízeními a směnicemi platnými ve všech členských státech Evropské Unie. Splňuje také veškeré relevantní specifikace a předpisy v zemi prodeje. Oficiální dokumentaci lze získat na vyžádání. Oficiální dokumentace zahrnuje také (avšak nejenom) Prohlášení o shodě, Bezpečnostní technické listy materiálu a správu o testování produktu.

Vyloučení zodpovědnosti

Design a specifikace výrobku mohou být změněny bez předchozího upozornění. Všechna loga a obchodní názvy jsou registrované obchodní značky příslušných vlastníků a jsou chráněny zákonem.